

Normas generales

- El raid se desarrollará de acuerdo con los reglamentos de la FEI y de la R.F.H.E.

Los casos no previstos serán resueltos de la siguiente manera, casos técnicos por el jurado de campo y en última instancia por el delegado técnico, casos NO técnicos por el comité organizador

- Todos los jinetes deberán estar en posesión de sus respectivas licencias deportivas en vigor. todos los caballos deberán tener en regla la Licencia Anual Caballar

- Todos los caballos deberán estar identificados oficialmente y estar en posesión de la correspondiente Documentación Oficial de Identificación según la comunidad autónoma de origen.

Normas particulares

- Está totalmente prohibido hacer asistencia fuera de los lugares indicados para tal efecto

Fases

	1ª fase	2ª fase	3ª fase
Distancias	30 Km.	30 Km.	21,5 Km.
Salida	10:00 h.	según V-G	
Tiempo limite	3:00:00	3:00:36	2:09:00
Recuperación	20 min.	20 min.	30 min.
Descanso	30 min.	30 min.	

Premios

1º trofeo	2º trofeo	3º trofeo
Trofeo BEST-CONDITION		

Raid Reyno de Navarra 2017

CEI*

30 de septiembre de 2.017



Denominación del raid

Raid Reyno de Navarra 2017 CEI*

Comité Organizador Federación Navarra de hípica

Dirección Calle Paulino Caballero 13- 31002 Pamplona

Tel / Fax 948227475 / 848427835

e.mail info@fnhipica.com website www.fnhipica.com

Colabora Club Hípico Añezcar

Presidente PATXI JIMENEZ HUARTE

Coordinador CESAR PEREZ DE ZABALZA MUSQUIZ

Director JESÚS MASÓ CENJOR (colaborador).

Jefe de Prensa IGNACIO GALARRAGA CASALI

Secretaría IÑAKI JIMENEZ LABAT

Oficiales

Presidente Patxi Jimenez Huarte (nat-NA).

Vocales M^a Isabel Ruiz Pueyo
José Ramón Fernández de Pinedo
Rafael Martínez Beorlegui
Cristina Salas Fernández

Delegado FEI Manuel Ángel Sánchez González (FEI-NA)

Jefe de comisarios: Pruden Hierro Lopez de Arbina (FEI-VS)

Comisión Veterinaria

Presidente Alvaro Mocoroa Llonis (FEI-VS)

Vocales Juan Sanz Barbero
Ines Martín Pérez
Iñigo Argote
Mathieu Paulovsky

Otros servicios

Ambulancia Ambulancias DEL OLMO S.L.

Herrador Iñigo Muñoz Goñi

Clínica refer Hospital veterinario de navarra

Inscripciones

Se realizarán en la Federación Navarra de Hípica

Fecha limite 27 de septiembre de 2.017.

Matricula 100 €

Boxes Contactar con Cesar Pérez de Zabalza (620852300)

Código explotación ganadera, ES319020000100

Condiciones del Raid

Km. 81,5 Km.

Fases 3

Vel. mínima 10 Km./h.

Descanso 60 minutos

Recuperación 20 minutos en las dos primeras fases, 30 en la 3^a

Pulsaciones 64 por minuto

Edad mínima de los caballos 6 años

Peso mínimo 70 kg

Control de tiempos, las dos primeras fases en vet-gate la última en línea de meta.

Dos presentaciones a vet-gate en las dos primeras fases y una única en la tercera.

Horarios

Reconocimiento Vet. Previo 30 de septiembre a las 8:00 h.

Reunión previa 30 de septiembre a las 9:30 h.

Salida del raid 30 de septiembre a las 10:00 h.

Entrega de premios Al finalizar el último participante



GRÁFICA DE 30 Km.

Gráfico: min., media, máx Elevación: 401, 441, 555 m
 Total de intervalo: Distancia: 28.6 km Incremento/pérdida de elevación: 571 m, -571 m Pendiente máxima: 23.1%, -17.4% Pendiente media: 3.6%, -3.2%

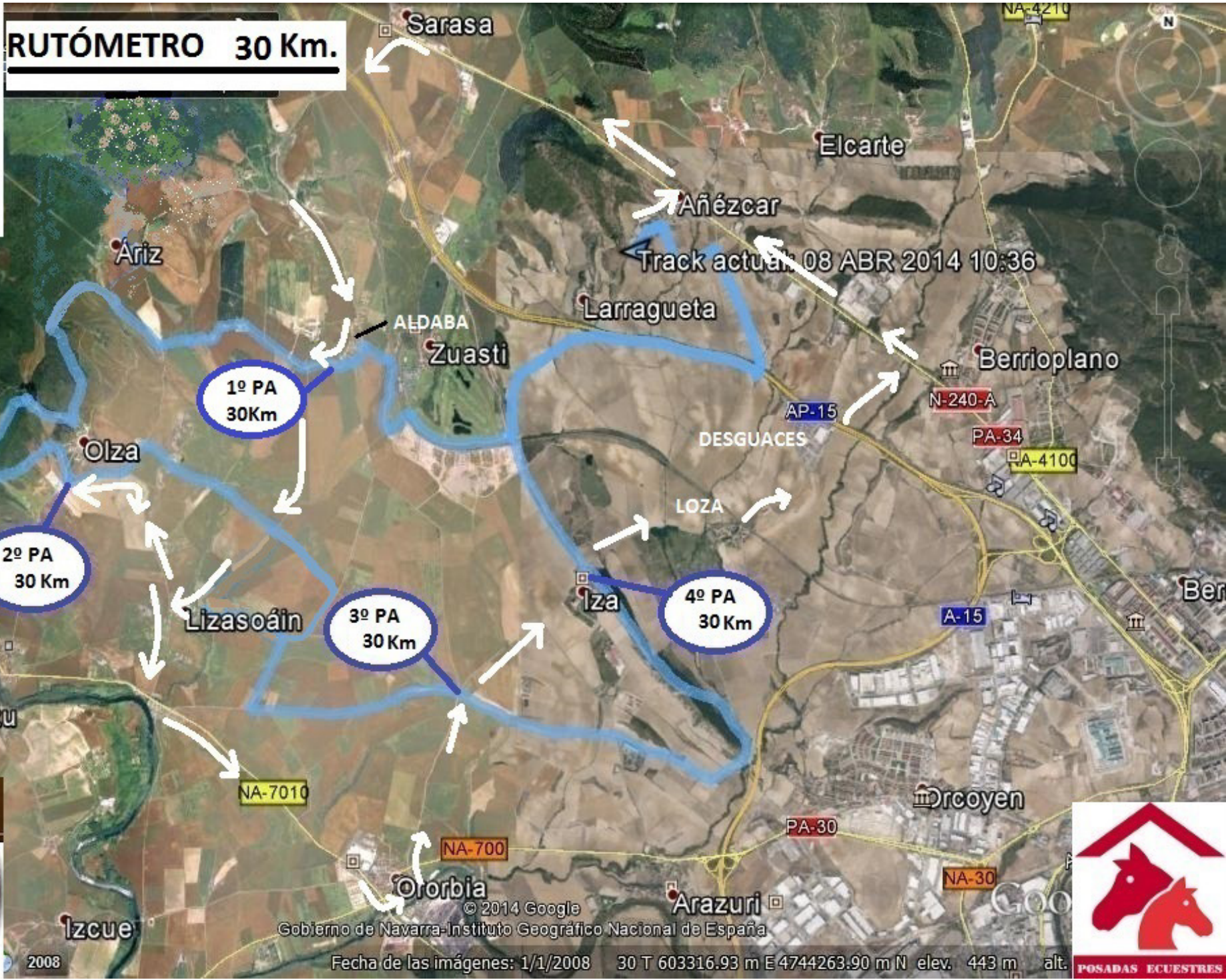


Guía turística

Primera y Segunda FASE 30 Km.



RUTÓMETRO 30 Km.



2008

Fecha de las imágenes: 1/1/2008 30 T 603316.93 m E 4744263.90 m N elev. 443 m alt.

RUTÓMETRO

1. (PA) ASISTENCIAS DEL RECORRIDO 30 Km.:

Todos los Puntos de Asistencia (PA) están en las afueras de las poblaciones que se mencionan, excepto el PA.3. LAS FLECHAS BLANCAS INDICAN SENTIDO DEL RECORRIDO DE CABALLOS.

ALDABA (6,6Km.). Coordenadas UTM (601920, 4745425),, G. (1 45 9.3363 W, 42 51 13.8539 N)

- Salir de la Hípica, girar a la DERECHA en la carretera, atravesar Añezcar hasta el cruce con la N-240-A.
- Girar a la IZQUIERDA, dirección San Sebastián, hasta el pueblo de Sarasa a menos de tres km. (2,7Km).
- Una vez sobrepasado Sarasa coger el carril de STOP y girar a la IZQUIERDA "ATENCIÓN AL TRÁFICO", dirección ARIZ por la NA-7011.
- Cruzar paso elevado de la AP-15 y pasar debajo de la vía ferrea
- En el cruce, seguir dirección Aldaba por la NA-7067, hasta llegar a la entrada del pueblo.
- En el cruce de entrada Aldaba, se toma la carretera de la derecha pasando por el frontón, dejando los edificios a la izquierda.
- A la salida del pueblo, la carretera se convierte en pista de hormigón, ese es el PA.1.



2. OLZA (12,6 Km.). Coordenadas UTM (599 725 – 4744 475),, G. (1 46 46.634 W 42 50 44.1059 N)

- Desde donde estamos (PA.1), seguimos por la pista de hormigón hasta el primer cruce de caminos, que tomamos a la IZQUIERDA, antes de un puentecito.
- Lo seguimos sin desviarnos, durante dos km.s y medio (2,5Km), hasta la entrada a Lizasoain, por un puente.
- Entramos en el pueblo por calle de pasos de cebrá hasta llegar a la carretera NA-7061, caseta parada Bus.
- En la carretera NA-7061 giramos a la DERECHA dirección Olza.
- A la altura del Km.2 de la NA-7061 cruce de caminos itinerario de caballos.
- Seguimos hasta la curva cerrada de entrada a Olza, parada de Bus, según la marca (foto).



3. CRUCE ORORBIA (18Km.). Coordenadas UTM (602 950 – 4742 850),, G. (1 44 27.6418 W 42 49 49.9221 N)

- Regresamos por la misma carretera, sobrepasando Lizasoain, por la NA-7061 hasta el cruce con la NA-7010.
- Giramos a la izquierda, dirección Ororbia.
- Entramos en Ororbia hasta el Stop y giramos a la izquierda.
- Seguimos por el centro del pueblo y en la salida de Ororbia, GIRAMOS a la IZQUIERDA a la altura de unos contenedores de basura y vallas rojas y blancas, de donde sale un camino de hormigón que se convierte en pista de tierra, durante casi tres km.s (2,9Km), hasta una curva muy cerrada en “V”, según marca (foto).



4. IZA (23.Km.). Coordenadas UTM (603 900 – 4744 000),, G. (1 43 43.0643 W 42 50 26.7098 N)

- Por la carretera según dirección de la señal a Iza, durante km y medio (1,5Km).
- Entramos en el pueblo sin desviarnos hasta la plaza, contenedores de basura.
- Tomamos el camino de hormigón de la izquierda, hasta salir del pueblo.
- En la encrucijada de caminos, en la señal de “Emergencias”, en lo más alto de la divisoria está la marca (foto).



5. HÍPICA AÑEZCAR (30 Km.). Coordenadas UTM (604 326 – 4746 725),, G. (1 43 22.4834 W 42 51 54.8185 N)

- Cogemos el camino de la derecha de la señal de emergencias. COINCIDE CON EL RECORRIDO DE CABALLOS DE LOS 21,5Km HASTA LOZA.
- Entrada a Loza por la calle de hormigón, bordeando el pueblo y dejando los edificios a la derecha.
- Cuando llegamos a la carretera, se ve el puente sobre vía férrea.
- Giramos a la IZQUIERDA y cruzamos el puente de vía férrea.
- Seguimos recto hasta Desguaces la Cabaña y seguimos por la carretera cruzando por debajo de la AP-15.
- Llegamos a la NA-240-A y giramos a la IZQUIERDA dirección Vitoria.
- Llegamos hasta Añezcar y giramos a la izquierda en la media rotonda, en dirección a la Hípica.



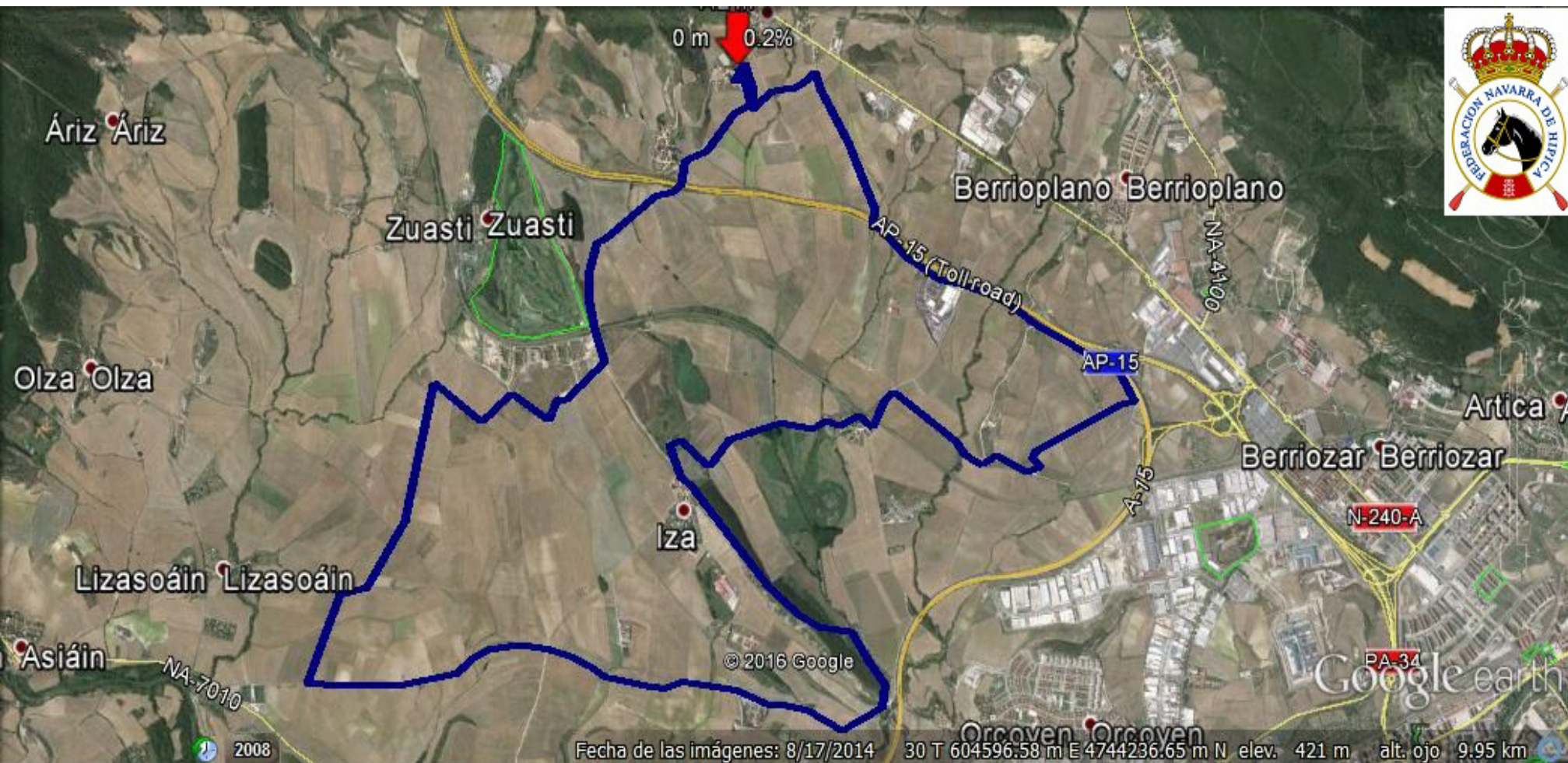


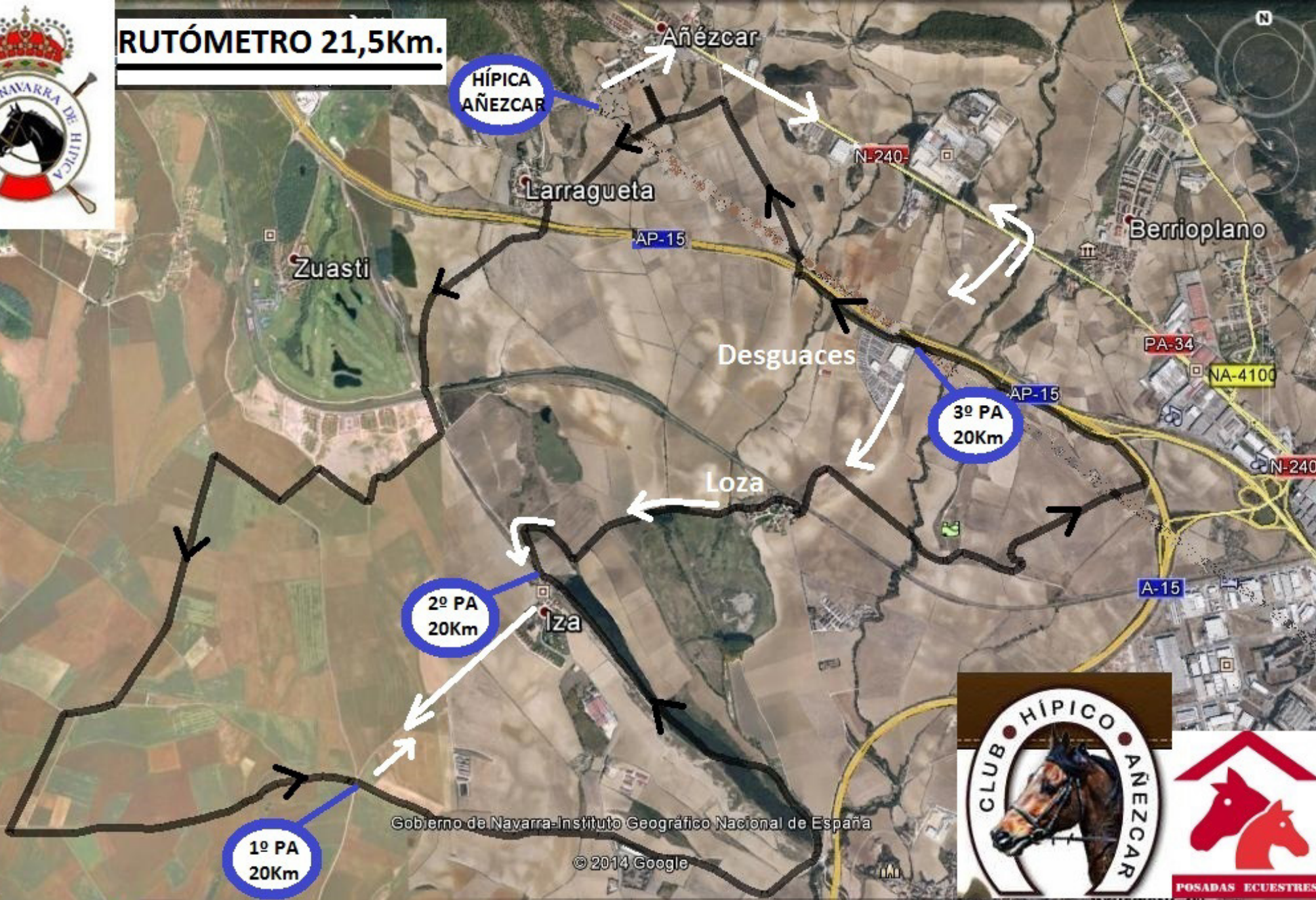
Gráfico: min, media, máx. Elevación: 399, 426, 451 m

Total de intervalo: Distancia: 21 km Incremento/pérdida de elevación: 246 m, -247 m Pendiente máxima: 11.0%, -13.7% Pendiente media: 2.2%, -2.0%



Tercera FASE 21,5 Km.

RUTÓMETRO 21,5Km.



Gobierno de Navarra-Instituto Geográfico Nacional de España

© 2014 Google



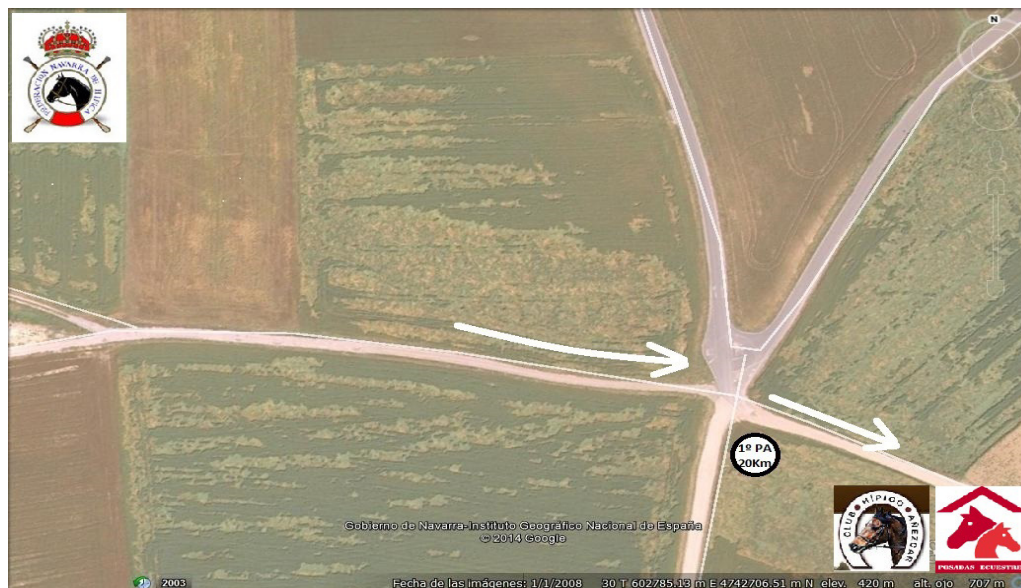
2008

Fecha de las imágenes: 1/1/2008 30 T 604299.70 m E 4744250.04 m N elev. 415 m alt. ojo 6.68 km

(PA) ASISTENCIAS DEL RECORRIDO 21,5 Km.:

1. CRUCE ORORBIA (8,7Km.). Coordenadas UTM (602 950 – 4742 850),, G. (1 44 27.6418 W 42 49 49.9221 N).

- Salir de la Hípica, girar a la DERECHA en la carretera, atravesar Añezcar hasta el cruce con la N-240-A.
- Girar a la DERECHA, dirección Pamplona, por la carretera N-240-A.
- Seguir por la carretera N-240-A, durante más de dos km. (2,2Km.).
- Girar a la DERECHA, en el cruce con rayas blancas de dos medias rotondas, carretera NA-7003 dirección LOZA y Desguaces la Cabaña. En nave “MIGUEL VERANO – MAQUINARIA USADA JAPÓN” con grafitis.
- Pasar debajo de la Autopista AP-15 y seguir por la carretera paralelos a las vallas de los Desguaces y dirección Loza. ¡Ojo! Cruce con caballos.
- Cruzar el puente sobre las vías férreas.
- Nada más cruzar a cien metros (100m), girar a la DERECHA por la calle que bordea el pueblo, dejando los edificios a la izquierda.
- Sin entrar en el pueblo, se sigue bordeando el pueblo hasta la salida.
- Girar ligeramente por la pista que sale por la DERECHA en las últimas casas.
- Siguiendo esa pista, sin desviarse, se sube a los altos del pueblo de Iza.
- Se baja al pueblo de Iza, se atraviesa bordeándolo y dejando los edificios a la izquierda.
- A la salida del pueblo, una vez empieza el asfaltado del carreteril, se sigue y al recorrer un km. y medio (1,5Km), se llega a una curva muy cerrada en “V”.
- En el vértice de la “V” está la marca del PA (foto).



2. IZA (12,5Km.). Coordenadas UTM (603 800 – 4743 848),, G. (1 43 43.0643 W 42 50 26.7098 N).

•Regresar por la misma carretera hasta los altos de Iza, antes de bajar dirección Loza.

•Ver marca (foto).



3. DESGUACES (18 Km.). Coord UTM (605 945 – 4745 046),, G. (1 42 12.2926 W 42 50 59.6005 N).

- Regresar dirección Loza, por el camino que trajimos. Este tramo coincide con el camino de caballos en dirección contraria.
- Cruzar Loza bordeándola por el mismo sitio que a la ida.
- Salir a la carretera y girar a la IZQUIERDA, cruzar el puente de la vía férrea, dirección los Desguaces y la AP-15.
- Sobrepasado el puente de la vía, se sigue por la carretera hasta los Desguaces La Cabaña.
- Nada más pasar los desguaces, está el PA según marca (foto).



4. HÍPICA AÑEZCAR (21,5Km.). Coordenadas UTM (604 326 – 4746 725),, G. (1 43 22.4834 W 42 51 54.8185 N).

- Pasar por debajo de la autopista AP-15, seguir hasta la N-240-A.
- Girar a la IZQUIERDA dirección San Sebastián y Añezcar.
- En el cruce de Añezcar, tomar la media luna a la DERECHA y cruzar Añezcar hasta la Hípica.

